

水先案内

水先案内がリニューアルしました。
水道メーターの検針票と一緒にお届けします。
年4回、春(4・5月)／夏(7・8月)／秋(10・11月)／冬(1・2月)発行。
地域によって検針月が異なるため、4月にお届けする地域と
5月にお届けする地域となりますことをご承ください。



水先案内特集
水と生活

冬物衣類を おうちで洗おう!!

水道フェスタ2014のご案内(予告)
平成26年度水道事業会計予算 他

水道週間
行事

水道フェスタ 2014 予告

6月1日から7日は水道週間です。皆さまに水道に親んでいただくため、
いろいろな催しをご用意いたしました。 **楽しくて、ためになる！**
皆さまのご参加・ご来場をお待ちしています。 **みんなであそびに来てね！**



©佐賀章広

水道フェスタ2014記念講演 **要申込**

『東進ハイスクール
東進衛星予備校 現代文講師 **今でしょ!**
林 修 先生』に決定!

プロフィール

1965年 愛知県名古屋市生まれ。東京大学法学部卒。
現在、東大・京大コースなどの難関コースを中心に授業を行い、抜群の東大合格実績を誇る東進ハイスクール 東進衛星予備校 の躍進に大貢献している。東進のテレビコマーシャルでのセリフ「いつやるか?今でしょ!」より「今でしょ!」は見事2013ユーキャン新語・流行語年間大賞を受賞!!
趣味は野球。その他、MLBやジャンパン、競馬などと多趣味。
主なレギュラー番組はEX「林修の今でしょ!講座」テレビ朝日系列、TBS「林先生の痛快!生きざま大辞典」TBS系列、CX「ネプリーグ」フジテレビ系列、など多数。主な著書「いつやるか?今でしょ!」宝島社、「受験必要論」集英社、「異端のススメ」宝島社etc

会場: 新潟市民芸術文化会館(りゅーとびあ)コンサートホール
日時: 2014年6月1日(日)午前9時~午前11時
入場料: 無料 **定員:** 1,320人

動く親子水道教室 **要申込**



信濃川ウォーターシャトルによる船上教室と旧小澤家住宅での講演、信濃川浄水場・水質管理センターの見学、かんたんな水の実験を体験していただきます。

集合・解散場所: 新潟駅南口 **参加料:** 無料 **定員:** 50人
日時: 2014年5月31日(土)午前9時~午後4時30分
対象: 小学校3年生から6年生と保護者

~旧小澤家住宅で見る~ 水道のモノがたり

昔の水道が
どんなであったか、
見ることが出来ます!

会場: 旧小澤家住宅
新潟市中央区上大川前通12番町2733番地
開催予定日:
2014年5月24日(土)~31日(土)



信濃川浄水場一般開放

所在地: 新潟市江南区祖父興野160番地1
日時: 2014年6月7日(土)午前10時~午後4時

要申込

各イベントの参加者募集等の詳細は5月の「市報にいがた」及び「市内の全小学校へ配布する水道週間チラシ」等に掲載します。

※行事は全て予定になります。内容が変更になる場合がありますので、ご了承ください。

詳しくは新潟市水道局ホームページをご覧ください。

新潟市水道局

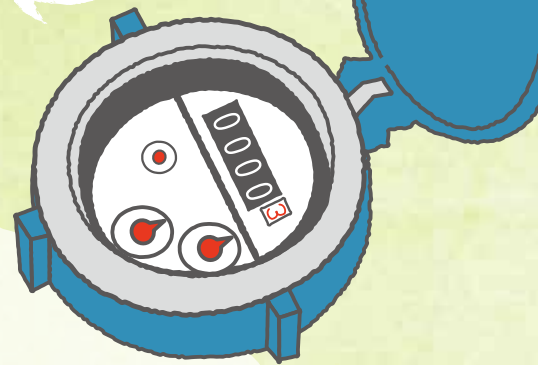
検索

水道メーターの取り替えにご協力ください!

水道メーターの検定有効期間は8年です。水道局では、家庭や事業所で使われている水道メーターを、計量法で定められた期間が満了する前に取り替え、正確な検針ができるようにしています。

- 取替従事者** 水道局が委託した市内の**各管工事業協同組合**です。
- 取替日時**の**事前確認** 取替対象のお客さまには「水道メーター取替のお願い」チラシを配付し、**取替日時**を確認させていただきます。
- 取替費用** 水道局で負担します。(お客さまに費用のご負担はありません)
- 取替作業** 作業は通常20分程度で終わります。作業中は水道の使用ができなくなります。
- 取替済報告** 作業終了後「水道メーター取替完了のお知らせ」をお渡しします。

取り替えの際は、
「ご不便をおかけしますが」、
「ご協力をお願いします」。



メーターボックス内には工作物を設置できません

(磁気活水器等)

点検または機能を妨害するような工作物は設置できません。

お客さまで取り外しを行っていただきます。



証明書の携帯

水道局が取替作業を委託している従事者は、水道局が発行する「業務委託証明書」を携帯しています。

車両等の下にメーターがある場合

メーターボックスのまわりに車両や物を置かないで下さい。犬は出入り口やメーターボックスから離れたところにつないで下さい。



敷地内への立ち入り

事前にご了承いただければ、ご不在の場合でも取り替えさせていただきます。

取替後の異常

メーター取替後に、水の出が悪くなったりメーターボックス内で漏水等があった時は、取替従事者もしくは水道局営業課メーター管理係へ連絡をお願いします。

水道メーターQ&A

Q 検定有効期限は、どこでわかるの？

A 水道メーターのふたの裏には検定証印と検定有効期限を記したシールがあります。
(例) 検定有効期限が、平成29年11月末であることを表わしています。



Q なぜ取り替えた水道メーターは、「ゼロ」からはじまらないの？

A 取り替え後の水道メーターの指針は、「1」からはじまります。新しい水道メーターは、厳しい検査を受ける際に約300ℓ～400ℓの水を通すため、検査で使用した水量をお客さまのご負担にならないように開始の指針を1mとしています。



平成26年度

水道事業会計予算のあらまし

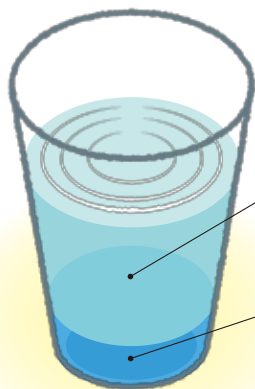
水道局では、安全でおいしい水道水を安定供給するために、総事業費353.7億円の予算を計上しました。
新潟市水道事業中長期経営計画の最終年度として、計画の着実な実施に努めます。

水道水をつくるための予算

総事業費
353.7億円

水道施設をつくるための予算

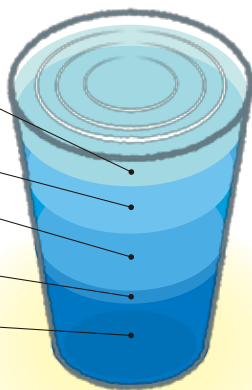
【収入 181.5億円】



お客さまからの
水道料金
150.2億円

加入金・
他会計負担金など
31.3億円

【支出 230.8億円】



人件費
23.6億円

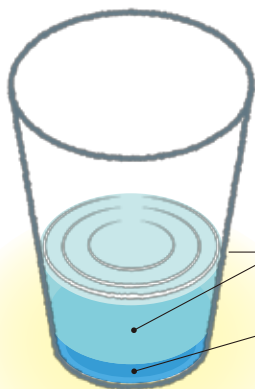
物件費など
63.7億円

減価償却費など
55.9億円

支払利息
10.5億円

会計制度
変更に伴う特別損失
77.1億円*

【収入 36.2億円】

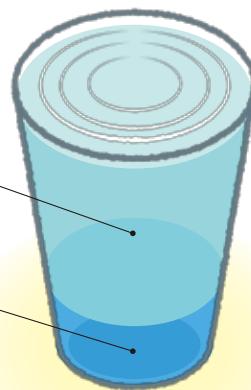


収支不足額
86.7億円
施設の減価償却費などの、
内部で留保された資金で
補てんします。

借入金
25.4億円

補助金など
10.8億円

【支出 122.9億円】



施設の
建設改良費など
92.3億円

借入金の返済
30.6億円

*平成26年度は、会計制度の変更にともない、遊休資産の簿価の減額や退職給付引当金などの一時的な特別損失が発生します。これらは、現金支出をとまなわないため、経営に与える影響はありません。

主な取り組み

安全でおいしい水をお届けするために：11.2億円

- 水源水質の保全、水質監視体制の強化
- 独自の水質目標の設定と管理(おいしい水プロジェクト)
- 鉛給水管対策の推進

いつでもどこでも必要な量の水をお届けするために：70.8億円

- 水道施設・水道管の耐震化、老朽化対策 **(充実)**
- 応急給水体制等の整備
- 施設の安全対策(監視カメラ設置など) **(充実)**
- 石綿セメント管の更新 **(完了予定)**

危機事象へ備えるために：1.7億円

- 緊急修繕用備蓄材の整備 **(充実)**

水道事業の運営基盤を強化するために：11.5億円

- 民間委託の推進
- 広域化に伴う効率的な施設の再編(浄水場、配水場の統廃合) **(完了予定)**
- 水道技術の継承のための研修の充実

お客さまの視点に立った経営を行うために：1.3億円

- お客さまコールセンターの運用
- 隔月検針、毎月徴収制度の運用
- お客さまニーズの把握

環境に配慮した事業を行うために：3.6億円

- 浄水場等における電力消費の低減
- 省エネルギー化、再生可能エネルギー利用への取り組み

冬物衣類をおうちで洗おう!!

コートやセーターなどの冬物衣類、もう片付けましたか?

今はちょうど衣替えの季節、まだ春服出していない、なんて方もいらっしゃるかもしれませんね。

冬物衣類は大きくてかさばり、量も多くて洗濯がめんどろ!そんな声もよく聞きます。

来シーズンも気持ちよく着るために、ご自宅でできる正しい洗濯方法をご紹介します。

監修:新潟県クリーニング生活衛生同業組合 副理事長 大越幸一



STEP1 おうちで洗えるのか見極める!!

洗濯表示マークを確認して判断します。

洋服の内側に付いている「洗濯表示マーク」のタグを探します。そこに書かれているマークの種類で、ご自宅で洗えるかどうか判断できます。

洗濯マークに×が付いている



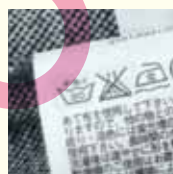
洗える

水を使って洗えることを示しています。



洗えない

ドライクリーニングしかできません。



STEP2 洗いましょう!!

中性洗剤を使う

水温は30~40°C
(お風呂の残り湯OK)

洗濯ネットに必ず入れる

しぶとい汚れには...

皮脂などの油汚れがひどい場合は強力な洗剤を手作りして、歯ブラシなどで汚れをたたいてから洗ってください。

油汚れに

※オキシドールはドラッグストアで購入できます。

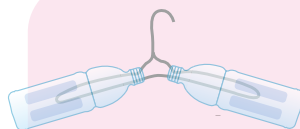
オキシドール 台所用洗剤 水
漂白に 1 : 1 : 1

	洗う	すすぐ	脱水
手洗い	<p>桶などに水をはり、洗剤を入れたら、洗濯物を入れ、やさしく数回押し洗いをして終了です。</p>	<p>桶の水をきれいな水に変えて、洗った時と同様に数回やさしく押し洗います。</p>	<p>手洗いの時も洗濯機にかけて脱水を行ってください。ただし、脱水はほんの短い時間30秒だけ。かけすぎると繊維がフェルト化したり、しわができた、型崩れをしてしまった、衣類をいためてしまいます。</p>
洗濯機	<p>洗濯機のドライコースで洗います。</p>	<p>ドライコースのまま、すすぎまで行ってください。</p>	

STEP3 しまいましょう!!

干す

風通しのよい日陰で干してください。洗濯表示に指示がある場合はそれに従いましょう(平干しなど)。干すときは手でしわをきちんとのばすこと。しわが残るとれなくなってしまいます。



イラストを参考に作ってみてください。

風通しバッチリ! 特製ハンガー

針金のハンガーとペットボトルを使った特製ハンガーなら、干す時に下から風が通り、また肩の部分も立体的な曲線になるので型崩れやおかしなしわがつくことを防ぐことができます。

しまう(保管)

なるべく湿気のない、風通しのよいスペースに保管します。天然繊維(ウール・カシミアなど)や毛皮・革製品は呼吸をしているので特に湿気をきらいます。湿気があるとカビの原因にもなるので心配な場合は定期的な陰干しをするとよいでしょう。

洗濯 まめ知識

新潟市の水は洗濯に適しています!

新潟市は金属であるカルシウムとマグネシウムが少ない軟水という水質です。この金属は洗剤の汚れを落とす力を障害してしまいます。新潟市の水は金属が少なく、汚れがたいへん落ちやすいといわれています。

もし、縮んでしまったら...

洋服が洗濯で縮んでしまったら、クリーニング店に相談してください。クリーニング店によってできる作業が異なるので、断られても、別のお店に行くこと直せる場合があります。

ドライクリーニングとは?

クリーニング店で行うドライクリーニングは、揮発性の溶剤と専用の洗剤を使って洗います。市販されている洗濯機のドライコースは水で洗うしくみですが、クリーニング店では水は使っていません。

発掘

日本海タワー「閉館」イベント

日本海タワーの倉庫で眠っていたお宝展 開催

～あなたの思い出みつけませんか？～

■開催期間 4月1日～6月30日

■会場 日本海タワー

新潟市中央区旭町通り2-5229-8

入館無料



お支払いは便利な「口座振替」をご利用ください

お申し込み方法

金融機関の窓口で専用の「口座振替依頼書」に必要事項を記入・押印し、当該金融機関窓口へ提出してください。なお、水道局各事業所・営業所窓口でもお申し込みできます。

毎月振替のご案内

料金支払い時の負担感を軽減するため、**口座振替**でお支払いのお客さまは、ご希望により**毎月振替**がご利用できます。検針は今までどおり2ヶ月に1回、**水道料金と下水道使用料は半分ずつ1ヶ月ごとの振替になります。**

隔月振替

水道料金など
10,584円
(2ヶ月分)

毎月振替

水道料金など
5,293円

水道料金など
5,291円

※金額例は、メーター口径13mm、使用水量40m³の場合の水道料金と下水道使用料の合計金額。
※毎月振替金額には、端数調整により差が生じる場合があります。

●口座振替のお問い合わせ・毎月振替のお申し込みは

新潟市水道局お客さまコールセンターへ



よくある質問



お客さまコールセンターに寄せられた質問のうち、「春」に多く寄せられた質問をピックアップしてお知らせします。

Q. 口座振替依頼書の記入方法やお客さま番号の照会、誤記入してしまった場合の訂正方法について

A. 口座振替依頼書の記入方法については、記入例をご確認いただくか、コールセンターへお問い合わせください。お客さま番号の照会につきましても、コールセンターへお問い合わせください。また、誤って記入した場合につきましては、改めて口座振替依頼書の発送の手配を承りますので、コールセンターへお問い合わせください。

Q. 水道メーターの口径変更について

A. 子供が増えたなどの理由により、水道を多く使うために水道メーターの口径を大きくする工事(増径)や、逆に家族が減って水道を使う量が少なくなったために水道メーターの口径を小さくする工事(縮径)を希望する場合は、お客さまから直接、水道工事業者へお問い合わせください。その際、工事の相談や工事業者の紹介については、お客さまコールセンターへお問い合わせください。

水道局へのお届け、お問い合わせ、漏水などの通報は

新潟市水道局

お客さまコールセンター

0120-411-002

年中無休 受付時間 AM8:00~PM9:00

ご利用できない場合や、受付時間外のご連絡は 025-266-9311へ

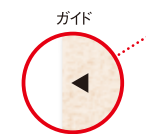
■編集・発行

新潟市水道局

水先案内がリニューアルしました。年4回、春(4・5月)／夏(7・8月)／秋(10・11月)／冬(1・2月)発行。水道メーターの検針票と一緒にお届けします。また、水道局・市役所・各区役所／各出張所にも置いてあります。水先案内に関してのご意見・ご感想がありましたら、水道局総務課までお寄せください。

ファイリングできます!

中央ガイドに沿って2穴パンチなどで穴をあけ、ファイリングをすることができます。



〒951-8560 新潟市中央区関屋下川原町1丁目3番地3
お客さま専用フリーダイヤル 0120-411-002 ☎025-266-9311 FAX 025-233-4503
http://www.city.niigata.lg.jp/kurashi/jyogesuido/suido/
E-mail somu.ws@city.niigata.lg.jp

60号の実験プレゼントクイズ こたえと解説
こたえ: B (雪は雨の半分以下の重さ)

新雪の重さは同じ体積で比較すると雨水の1/10程度ですが、数日経つと縮まってきておおむね1/3程度の重さに落ち着きます。日本海側では水分の多い重たい雪が降ります。