

新潟市水道局がお届けする水の情報紙

みずさきあない

水先案内

Vol. 65

2015年(平成27年)
4月1日発行

春号、水先案内をお届けいたします。
水道メーターの検針票と一緒にお配りしています。

新潟市水道局ホームページ

新潟市水道局

検索



水先案内特集
水と生活

ぐっすり睡眠&スッキリ目覚めのコツ

平成27年度水道事業会計予算
水道フェスタ2015のご案内(予告) 他

新・新潟市水道事業中長期経営計画～新・マスタープラン～を策定しました。【平成27年度～平成36年度】

新・マスタープランでは、基本理念を念頭に、「安全」「強靱」「持続」の目指す方向性別に目標を定め、その実現に向け、8つの「施策」を設けるとともに、31の具体的な「事業・取り組み」を掲げています。

基本理念 「すべてのお客さまに信頼される水道」

安全でおいしい水道水の供給

すべてのお客さまに、いつでもどこでも、安全でおいしい水道水を供給する水道を目指します。

- 施策**
- I 水質管理の充実・強化
 - II 給水装置における水質保持



主な数値目標

★国が定めた基準等よりも厳しい、本市独自の水質管理目標値を設け、より安全でおいしい水道水の供給に努めます。

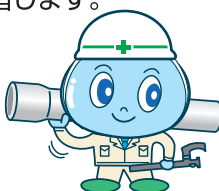
本市独自の水質管理目標項目		H26見込	H36年度
安全性	農薬濃度 国の管理目標値の1/10以下	達成率 100%	→ 100%
	総トリハロメタン濃度 国の基準値の1/2以下	達成率 100%	→ 100%
おいしさ	残留塩素 国の管理目標値の1/2以下	達成率 90%	↗ 92%以上
	臭気強度 国の管理目標値の2/3以下	達成率 100%	→ 100%

安全

強靱な施設・体制による給水の確保

自然災害等による被災を最小限にとどめ、断水等が発生した場合であっても、迅速に復旧できるしなやかな水道を目指します。

- 施策**
- III 水道施設の計画的更新
 - IV 災害対策・体制の強化



主な数値目標

★浄水施設やポンプ設備、配水池の耐震化を進めます。

	H26見込	H36年度
浄水施設の耐震率	19.9%	↗ 100%
配水池の耐震率	75.6%	↗ 100%

★管路の耐震化を進めます。

	H26見込	H36年度
耐震適合性を有する 管路の割合	66.1%	↗ 73.7%以上
耐震適合性を有する 基幹管路の割合	57.7%	↗ 72.7%以上

(基幹管路:大規模な水輸送機能を受け持ち、代替機能がなく、重要度が高い管路)

強靱

環境の変化に柔軟に対応した健全な事業運営の持続

給水人口や給水量が減少した状況においても、健全かつ安定的な事業運営が可能な水道を目指します。

- 施策**
- V 経営基盤の強化
 - VI 積極的な情報提供とお客さまニーズの把握
 - VII 技術・知識を有する人材の確保と育成
 - VIII 環境に配慮した事業運営



主な数値目標

★水需要の減少を踏まえた施設規模の適正化を進めます。

	H26見込	H36年度
施設利用率 (施設能力に対する1日平均配水量の割合)	65.7%	↗ 73.5%以上

★省エネルギー、資源の有効利用など、環境負荷低減に努めます。

	H26見込	H36年度
再生可能エネルギー利用率 (全施設の電力使用量のうち、太陽光発電などによる電力使用量の占める割合)	0.34%	↗ 1.36%以上

★実践に即した研修を行い、人材育成と専門性の強化を図ります。

	H26見込	H36年度
内部研修実施時間 (職員1人当たりの年平均時間)	14時間	↗ 21時間以上

持続

平成27年度水道事業会計予算のあらまし

新・マスタープランを実現するための今年度の主な事業・取り組みと予算の概要についてお知らせします。

今年度の主な事業・取り組み

総事業費271億円

予算額 **6,939**万円

- 水質管理の充実・強化
 - 水質検査機器の適切な維持管理
 - 水質検査機器の計画的更新および整備



安全

予算額 **61億 7,733**万円

- 浄配水施設の計画的更新および災害対策の強化
 - 阿賀野川浄水場施設整備事業
 - 浄配水施設の設備更新・耐震補強
 - 応急給水設備の整備
- 管路施設の計画的更新および災害対策の強化
 - 基幹管路整備事業
 - 基幹管路更新事業(拡充)
 - 配水支管更新事業(拡充)
 - 配水管網のブロック化の推進

強靱

予算額 **4,610**万円

- 戦略的な広報およびお客さま、有識者等の意見・要望の把握
 - 戦略的な広報の実施
 - 水道モニター制度の運用
 - 水道事業経営審議会の効果的運用
- 技術・知識を有する人材の確保と育成
 - 各種研修の実施

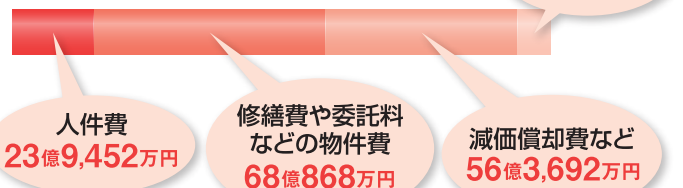
持続

水道水をつくるための予算(収益的収支)

収入 **175億 9,642**万円



支出 **158億 2,561**万円



支払利息
9億8,549万円

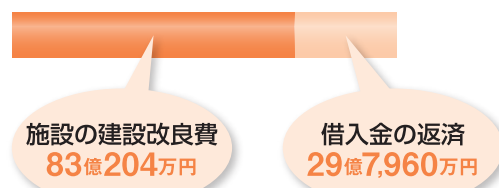
水道施設をつくるための予算(資本的収支)

収入 **36億 3,592**万円



※収支不足額 76億4,572万円は、利益や減価償却費など内部で留保された資金で補てんします。

支出 **112億 8,164**万円



安心・安全なお水をお届けします



詳細はWEBで

—平成27年度 水質検査計画ができました—

「水質検査計画」とは？

どこの水を、どのくらいの頻度で、どのような水質項目について検査するのか定めたものです。確実かつ効率的に水質検査をすることで、水道水の安全を守ります。**法律で決まった水質検査(法令検査)の他に、本市独自の検査メニューを充実させています(独自検査I, II)。**

今年度より品質管理の拡充、広報の充実を図り、さらにお客さまに信頼される水道を目指します。

水質管理技術のレベルアップ

お客さまに寄り添った広報



1 法令検査

法律で定められた「水質基準」に適合しているかを検査します。

2 独自検査I

水道原水から浄水場、じゃ口までの各工程を検査します。

3 独自検査II

農薬検査、異臭味検査など、より安全でおいしい水にするために必要な項目を検査します。

なるほど! 水質検査Q&A

Q どの水を検査しているの?

河川からじゃ口まで、一貫した検査を行います。

河川



水道水の原料である河川の水をチェックします。



浄水場



浄水場で水がきれいになっているか、各ステップごとに確認します。



じゃ口



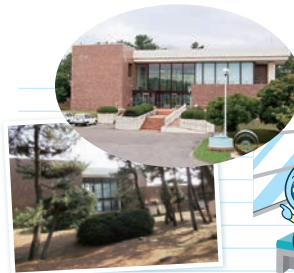
約100地点

実際に使っているじゃ口で、安全でおいしい水が届いているか検査します。



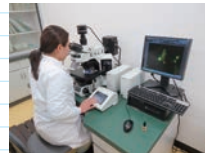
Q どのように検査しているの?

分析機器を充実させた水質管理センターで集中的に行います。



水質管理センター

青山浄水場の敷地内にあります。JR越後線 青山駅R～小針駅R間で見えます。



顕微鏡観察



臭気試験

Q 本当に信頼できる?

検査結果は水道GLP※によって信頼性が保証されています。



JWWA-GLP007
水道GLP認定

※水道GLPは(公社)日本水道協会が水道水の水質検査の精度と信頼性保証を確保するために定めた制度で、本市では平成18年に全国で7番目に取得しています。

PICK UP! 放射能検査も万全です。

水源4河川と全浄水場の水道水について、毎月1回ずつ測定しています。水道水や水道原水からは放射性物質は検出されていません。

安心して飲めるよ!



検査結果はこちら!

スマホでも見られます



詳細は新潟市の公式サイトからご覧いただけます。携帯・スマートフォンからもご覧いただけます。





ぐっすり睡眠& スッキリ目覚めのコツ



「春眠暁を覚えず」ということわざもあるように、春はおだやかで、なんとなく眠気が取れないという方も多いのでは。そこで今回は、睡眠に関する知って得する情報をお伝えします。ぐっすり眠り、スッキリ目覚め、気持ちよく新生活をスタートさせましょう。

監修：睡眠歯科センター教授・センター長 河野 正己 / 睡眠健康指導士(上級) 熊倉 ちあき

どうして春は眠いの？

冬から夏にかけて太陽が昇る時間が早くなり、体内時計も長めの眠りから短めの眠りへと移行していきます。春はその間の季節。睡眠時間を短くしていく過程にあるので眠く感じるのです。



体内時計とは？

人間の体にはおよそ1日周期でリズムを刻む「体内時計」が備わっています。体内時計の働きにより、日中は活動状態になり、夜になると自然に眠りへと導かれます。

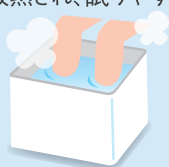


ぐっすり睡眠のコツ

1 眠るために、まず温める

人間は体の中の温度、「深部体温」が下がる時に眠気を生じます。体の末端を温めたり、軽い運動をすることで放熱され、眠りやすくなります。

足浴



軽い運動



温めすぎると深部体温が下がらないので逆効果!

2 眠る準備も大切です

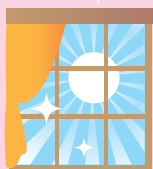
室温や湿度にも気をつけましょう。着込みすぎると汗を大量にかき、眠りの質も落ちてしまいます。また、睡眠中にも水分は失われます。脱水予防のためにも寝る前に常温の水道水を飲みましょう。



スッキリ目覚めのコツ

1 光を浴びる

体内時計は唯一、光を浴びることで調整できます。朝起きて光を浴びることで、体内時計がリセットされて活動状態になります。



2 熱めのシャワーで刺激を

熱めのシャワーによって体温が上がり、眠気が解消されます。温度は40℃くらいがベストです。



夜中の光に要注意!



夜中にスマートフォンやパソコンによる光を受けると、体内時計に休息の時刻が伝わらず、リズムが乱れる原因となります。夜間の光刺激には気をつけましょう。

効率UP! 仮眠法

ベストな時間は20分

深い睡眠に入る前に起きるのがポイントです。

午後3時まで

午後3時以降の仮眠は夜の睡眠に影響を与えてしまいます。



仮眠前のカフェインも◎

カフェインは摂取して約20分後から作用が現れるので、ちょうど起きる頃に効いてきます。

あえて窮屈な姿勢で

浅い睡眠にとどめるために、リラックスできない姿勢で仮眠を取るのも一つの手です。

平成27年度
水道週間行事

水道フェスタ 2015 予告

※日時・内容は全て予定です。
変更の可能性がございますので、
予めご了承ください。

6月1日から7日は水道週間です。楽しくて、ためになる！皆さまのご参加・ご来場をお待ちしています。

6月7日日

信濃川浄水場一般開放【入場無料】

- 信濃川浄水場施設見学会、高架配水塔見学
- キャラクターショー他、ステージイベント
- ウォーターバー
- 水道メーター検針体験、漏水修理体験
- 工作教室

5月31日日～6月6日土

イオン新潟南

- 全国の水道水ペットボトル紹介
- 防災対策および非常時の活動紹介
パネル展示
- 水太郎似顔絵コーナー(5/31のみ)

6月1日日～6月5日金の水道週間期間中 水太郎と学ぶ水道出張授業開催

- 水太郎と水道局職員であなたの小学校へ出張授業
- 対象：小学4年生、応募の中から3校を抽選にて決定。
- 募集：4月中旬予定。

※イベント内容の見直しにより、講演会等は行いません。

水道メーターの取り替えにご協力ください！

水道局では、水道メーターの検定有効期限(8年)が満了する前に新しいメーターに取り替えています。

取り替え費用は？

水道局で負担します。(お客さまに費用の負担はありません)

時間はどのくらいかかるの？

作業は20分ほどで終わりますが、作業中は水道の使用はできなくなります。作業が終わったら、「水道メーター取替完了のお知らせ」をお渡しします。

取り替え日時は？

事前に「水道メーター取替のお願い」チラシを配布して取替日時の確認をします。

口座振替にすると

毎月振替が利用できます

料金のお支払いを口座振替にされている方に限り、ご希望により、**検針は2ヶ月ごと、料金は半分ずつを1ヶ月ごとの振替に**できます。

隔月振替	水道料金など	毎月振替	水道料金など	水道料金など
	10,886円 (2ヶ月分)	5,444円	5,442円	5,442円

※金額例は、メーター口径13mm、使用水量40mの場合の水道料金と下水道使用料の合計金額。
※毎月振替金額には、端数調整により差が生じる場合があります。

お問い合わせ・お申し込みは **新潟市水道局お客さまコールセンターへ**

知って得する
水道豆知識

編集・発行

新潟市水道局

年4回、春(4・5月)／夏(7・8月)／秋(10・11月)／冬(1・2月)発行。水先案内に関してのご意見・ご感想がありましたら、水道局総務課までお寄せください。

〒951-8560 新潟市中央区関屋下川原町1丁目3番地3
<http://www.city.niigata.lg.jp/kurashi/jyogesuido/suido/>
E-mail somu.ws@city.niigata.lg.jp

ファイリングできます！

中央ガイドに沿って2穴パンチなどで穴をあけ、ファイリングをすることができます。



水道局へのお届け、お問い合わせ、漏水などの通報は

新潟市水道局 お客さまコールセンター

0120-411-002

年中無休 受付時間 AM8:00～PM9:00

ご利用できない場合や、受付時間外のご連絡は
025-266-9311へ